

作業 (納品) 報告書

HITACHI

株式会社日立製作所

九州支店大分第一営業所
大分市賀来北1-13-3
TEL:097-548-7111 FAX:097-548-7345

お客様名	(医)恵愛会 中村病院					御中														
住所	別府市秋葉町8-24					受付No.	FM58-1803-2009													
装置名			室名/製造番号			納入日			保証	保守契約	システムナンバー									
SSD-F37ST			外来/診察室/V0019471			2016年06月24日			外	無	Y8K031-UA32-11									
作業日			開始時刻		終了時刻		作業時間		移動時間		作業者									
2018	年	03	月	06	日	16	時	00	分	17	時	30	分	1	.	5	0	.	0	野呂 隆広
	年		月		日		時		分		時		分		.			.		
	年		月		日		時		分		時		分		.			.		
作業内容																				
①顧客報告事項:保守点検を実施しました 詳細は別紙点検報告書をご覧ください																				
使用測定器			()			()			()											
品名・形式(資産・備品No)			()			()			()											
または			()			()			()											
図書No.Rev.(試験項目・結果)			()			()			()											
今回の費用は 保守契約の範囲内です						ご承認			完了区分											
なお、上記作業(点検・修理・交換他) により交換した旧部品などは、廃品にて引き取らせて頂きます。						曾宮 春香			完了											
									上記作業動作確認異常なし											
【合格】																				
使用部品名・形式			数量	製造番号			備考(旧製番・スロットNo.・ロケーション等)													
お預り品			数量	製造番号			備考													
下記の通り別途ご請求申し上げます。																				
品名			総合計			(消費税を含む)														
項 No	内訳			数量	金額															
.....																				
平素、弊社格別のお引き立てを受け賜り誠にありがとうございます。 御愛用頂いております上記装置の安定した機能と性能を維持し、 安心してお使いいただくために、 次のような特典を有した保守代行契約をお すすめいたします。						コールセンターのご案内 ご利用の際は、下記システムナンバーをお知らせください														
○正常な運転を維持できます。 ○故障発生を未然に防ぎます。 ○安全で安定した性能と品質レベルを維持します。						Y8K031-UA32-11 電話受付窓口 (24時間年中無休) フリーダイヤル 0120-889-825														

汎用超音波画像診断装置 F37 定期点検報告書

設置場所	中村病院	代表製番	V0019471	点検日	2018/03/06	受付NO		ご承認
	殿	納入年月	2016/06/24	次回点検日		点検者	野呂隆広	

項目	コード	点検項目・内容	方法	結果	項目	コード	点検項目・内容	方法	結果	
外觀・機構 チエック	101	外觀上の状態	確認	レ	機能チエック	401	日付・時間	確認	レ	
		ビスの状態	確認	レ		402	CPUモジュール	確認	レ	
		銘板類の状態	確認	レ		403	パネルスイッチ	確認	レ	
	機構	102	キャスタロック動作	確認		レ	404	Backend基板 又は Performance Acceleration unit(オプション)	確認	レ
			操作パネルの上下・固定動作の確認	確認		レ	405	プロープセレクタ	確認	レ
			操作パネルの旋回動作	確認		レ	406	FOOT SW	確認	レ
			ツマミ、ロックレバーの動作	確認		レ	407	ネットワークとの通信	確認	レ
			操作パネルのスイッチ動作	確認		レ	408	外部出力	確認	レ
			トラックボール移動動作	確認		レ	409	モニタとの通信	確認	レ
			モニタ・モニタアームの旋回・上下動作	確認		レ	410	生体信号ユニット	確認	レ
ねじ 緩じ みの	103	パネルベース	確認	レ	411	インデペンデントプロープ接続ユニット	確認	レ		
		パネル上下アーム	確認	レ	412	DVDレコーダ(アナログビデオ)	確認	レ		
		ベース	確認	レ	413	プロープ機能拡張ユニット	確認	レ		
清掃	201	モニタアーム	確認	レ	画質チエック	501	画質	記録	データ③	
		分解	確認	F			総合画質	確認	レ	
	202	操作パネル	確認	F				コインチエック	確認	レ
		プロープホルダ	確認	F				総合感度	確認	レ
	203	フットスイッチ	確認	F				分解能	確認	レ
		モニタ	確認	/			601	保護接地線の導通確認	確認	データ④
	204	ダストフィルタ	確認	F			602	絶縁抵抗値の確認	確認	データ④
		トラックボール	確認	F				接地漏れ電流	記録	データ④
	205	装置周辺、電源ブラグ	確認	F				外装漏れ電流(a)	記録	データ④
		探触子	確認	F				外装漏れ電流(b)	記録	データ④
206	経陸・経直腸プロープホルダ	確認	/			患者漏れ電流 I (直流)	記録	データ④		
	経陸・経直腸プロープホルダ用アダプタ	確認	/		603	患者漏れ電流 I (交流)	記録	データ④		
207	プリンタなど周辺機器	確認	レ			患者漏れ電流 II	記録	データ④		
	組立	確認	レ			患者漏れ電流 III	記録	データ④		
電源電圧	301	装置・プロープ・オプション機器	記録	レ		患者測定電流 (直流)	記録	データ④		
	302	ソフトウェアバージョン	記録	レ		患者測定電流 (交流)	記録	データ④		
	303	ファンステータス	確認	レ						
	304	AC入力電圧	記録	レ						
	305	電源電圧	記録	レ						
	306	ハードディスクの健康状態(Ver.2~)	確認	レ						

(該当せず)

点検結果の記号(V:合格 A:調整 B:修理 E:交換 F:清掃 H:後日交換 T:特記事項参照)

汎用超音波画像診断装置 F37 定期点検報告書

特記事項

データシート

データ①
 本体ソフトウェアバージョン

品名	型名	S/N
フローブ	UST-9130	v0017765
フローブ	UST-5413	m03532

※オプションなどの品名や型名、S/N(製造番号)を記載すること。

データ②

測定電圧	測定箇所		規格	測定値
	PIN	GND		
AC入力電圧	ACコンセント		AC 100V ~ 120V ± 10%	104.3V
+5Vstb	2	1	+4.50V ~ +5.50V	4.96V
+3.4V	3	1	+3.06V ~ +3.74V	3.45V
+5.1V	4	1	+4.59V ~ +5.61V	5.12V
+12V	5	1	+10.8V ~ +13.2V	12.0V
+90V	7	1	+85.5V ~ +94.5V	89.4V
PS_ON	J857		TTL (0V)	0.0V
+12Vd	10	1	+10.8V ~ +13.2V	12.1V
-5.1V	11	1	-4.59V ~ -5.61V	-5.11V
-12V	12	1	-10.8V ~ -13.2V	-12.0V
-90V	14	1	-85.5V ~ -94.5V	-89.4V

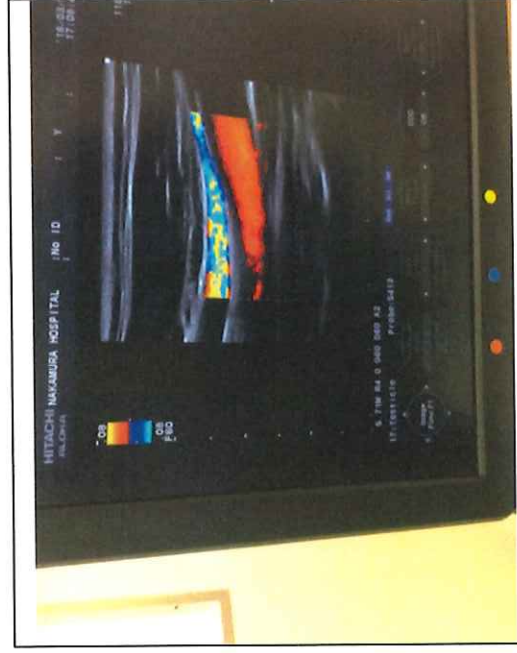
・AC アウトレット

測定箇所	規格		測定値
	品名	規格	
Switched	J805	AC入力電圧 +/- 10%	107.3V
	J804		107.3V
Unswitched	J803	AC入力電圧 +/- 10%	107.0V
	J802		107.0V

汎用超音波画像診断装置 F37 定期点検報告書

データシート

データ③



データ④

点検項目 (IEC60601)		規格値	測定値
保護接地抵抗線の導通確認 (IPF-1507の場合)	電源プラグの保護接地端子列と装置背面取手中央下部の止めビス	0.2Ω以下	0.200Ω
保護接地抵抗線の導通確認 (IPF-1707の場合)	電源プラグの保護接地端子列とモニタ背面部の止めビス	0.2Ω以下	/
絶縁抵抗の確認	電源入力ライン(L-N)と保護接地線との間	10MΩ以上	10MΩ以上
	正常状態	500μA以下	6.750 μA
	単一故障状態	1000μA以下	14.700 μA
接地漏れ電流	正常状態	100μA以下	μA以下
	単一故障状態	500μA以下	6.280 μA
外装漏れ電流 (外装-大地間)	正常状態	100μA以下	μA以下
	単一故障状態	500μA以下	μA以下
外装漏れ電流 (外装-外装間)	正常状態	10μA以下	1.000 μA以下
	単一故障状態	50μA以下	μA以下
患者漏れ電流 患者装着部-外装 (直流)	正常状態	1000	1.000
	単一故障状態	50μA以下	μA以下
患者漏れ電流 患者装着部-外装 (交流)	正常状態	100μA以下	1.000 μA以下
	単一故障状態	500μA以下	μA以下
患者漏れ電流Ⅲ	正常状態	5000μA以下	1.000 μA以下
	単一故障状態	10μA以下	/
患者測定電流 (直流)	正常状態	50μA以下	/
	単一故障状態	100μA以下	/
患者測定電流 (交流)	正常状態	100μA以下	/
	単一故障状態	500μA以下	/

点検結果の記号(V:合格 A:調整 B:修理 E:交換 F:清掃 H:後日交換 T:特記事項参照 /:該当せず)